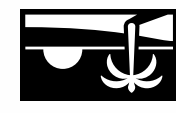


探査モード



最も一般的な探索も含まれます。
 この多用途な探査モードは、平原、歴史的跡地に最適で、



乾燥した砂、温った砂、浜辺、水中など、
 塩分を多く含むすべての条件に最適です。



金鉱質を多く含む金鉱地での金塊探しに最適です。



一般
 使用するモードが不明な場合
 探知場所には一般モードを使用してください。

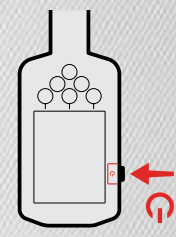


深々
 浜辺および海水

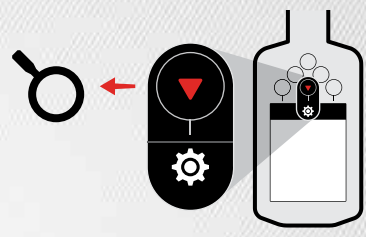


高導体
 コミを除外

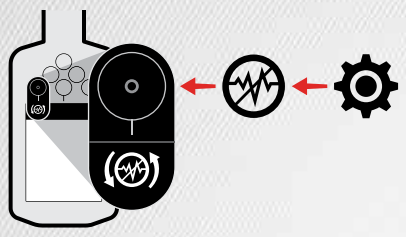
クイックスタート



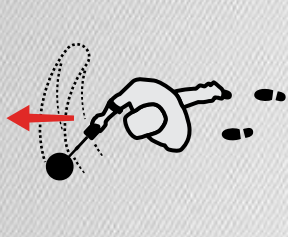
1 起動する



2 探査モードを選択



3 ノイズキャンセリング



4 探知する



MANTICORE®

スタートガイド

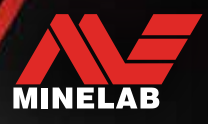


完全版ユーザーマニュアル、仕様、ソフトウェアアップデート、学習リソースを含む全製品のダウンロードは、QRコードをスキャンするか www.minelab.com/manticore をご覧ください。

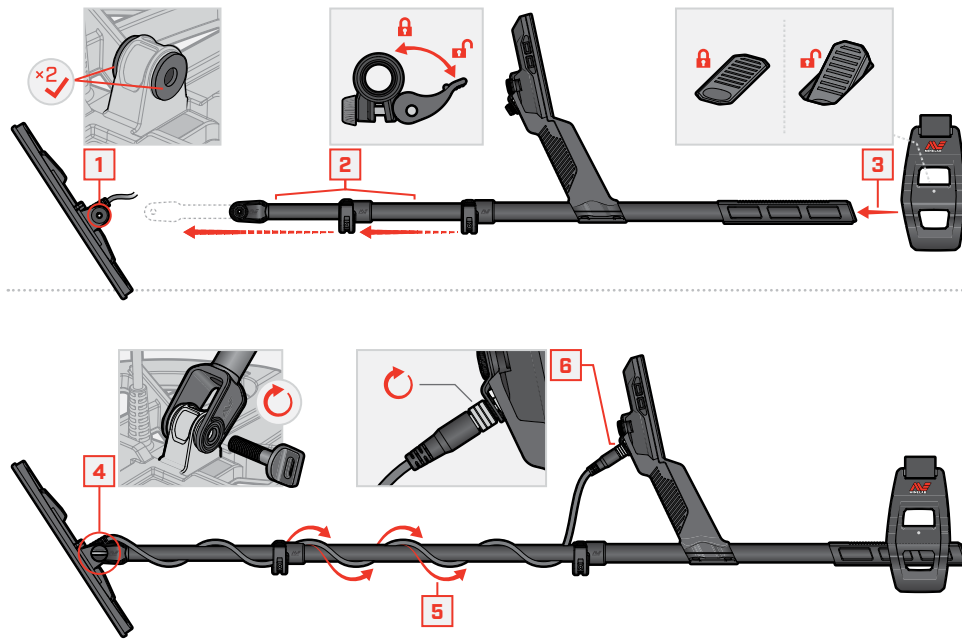
以下の言語でご利用いただけます。

- EN English
- FR français
- PT Português
- DE Deutsch
- JP 日本語
- RU русский
- ES Español
- KO 한국어
- ZH 中文

製品コンプライアンス情報:
 設定 > 一般設定 > コンプライアンス

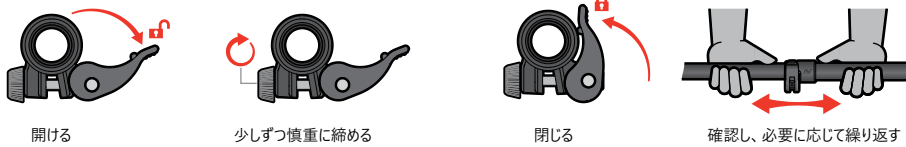


組み立て



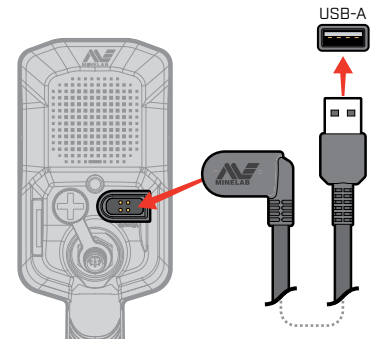
カムロックを締める

カムロックが滑ったり緩んだりした場合は、締めてください。



充電中

7~8時間



注意: 最低充電容量が2 A @ 5 Vの高性能のUSB充電器で探知機を充電してください。低品質の充電器を使用すると、USB充電器が故障する危険があります。

USB充電器に次のマークがあることを確認してください。



注意: 周囲温度が0°C~+40°Cの間の場合のみ探知機を充電してください。

3時間



コントロールおよびディスプレイ



設定メニュー

検出画面から ▲ を押して設定メニューを開きます。



戻る

- 一般設定
- 周波数
- オーディオテーマ
- ターゲットトーン
- 鉄のトーン
- 鉄の限界
- 識別パターン
- 回復スピード
- 土壌バランス
- ノイズキャンセル
- 探査モード
- 音量

電灯

充電状態LED

大型金属の過負荷

探査モード

周波数

電源

感度

バックライト/明るさ

アクションバー

アクションバーソフトキー (x2)

感度

検出画面から ◀/▶ を押して感度を調整します

ピンポイント探知

検出画面から ▼ を押してピンポイントモードを切り替えます

MINELAB

対土壌バランス調整の追跡

無線オーディオ

光センサー

ヘッドホン接続

バッテリー残量/充電

ターゲットID番号

88 88 00

導電性ID 鉄表示付き導電性ID 塩分表示 (浜辺モードのみ)

無線オーディオのオン/オフ

ターゲット深度表示

サイドソフトキー

IDマップ

鉄の限界

ターゲットの形跡 (例: 爪)

識別パターン

ターゲットの形跡 (例: コイン)

鉄が多い

鉄が少ない

鉄が多い

ターゲットIDスケール導電率

0 99

ナビゲーション矢印 (x4)